

---

# **Интегрированная система обнаружения вторжений LynxLock**

**Инструкция по установке на сервере**



**LynxLock**

2025 г.

© ООО «НВК «Космософт», 2025. Все права защищены.  
Все авторские права на эксплуатационную документацию защищены.

Этот документ входит в комплект поставки продукта ИСОВ (Интегрированная система обнаружения вторжений). На него распространяются все условия лицензионного соглашения. Без специального письменного разрешения компании ООО «НВК «Космософт» этот документ или его часть в печатном или электронном виде не могут быть подвергнуты копированию и передаче третьим лицам с коммерческой целью.

Информация, содержащаяся в этом документе, может быть изменена разработчиком без специального уведомления, что не является нарушением обязательств по отношению к пользователю со стороны компании ООО «НВК «Космософт».

ООО «НВК «Космософт»

Адрес: 141090, Московская область, г. Королёв,  
мкр. Юбилейный, ул. Маяковского, д. 2

Телефон: 8 498 500 1260

E-mail: [info@kosmosoft.ru](mailto:info@kosmosoft.ru)

Web: [www.kosmosoft.ru](http://www.kosmosoft.ru)

## ОГЛАВЛЕНИЕ

1	ТЕРМИНОЛОГИЧЕСКИЙ СЛОВАРЬ .....	4
2	УСТАНОВКА ПО ИСОВ .....	5
2.1	Подготовка дистрибутива .....	5
2.2	Запуск установки .....	5
2.3	Проверка установки .....	5
2.4	Создание учетной записи администратора .....	6
3	ПРОВЕРКА РАБОТОСПОСОБНОСТИ ВЕБ-ИНТЕРФЕЙСА .....	7

# 1 ТЕРМИНОЛОГИЧЕСКИЙ СЛОВАРЬ

<b>Сокращение</b>	<b>Расшифровка</b>
IDS	Intrusion Detection System – система обнаружения вторжений
URL-адрес	Uniform Resource Locator – адрес ресурса в сети Интернет
Аутентификационные данные	Информация, которая используется для проверки подлинности пользователя в процессе аутентификации
Веб-интерфейс	Графический интерфейс пользователя, который позволяет взаимодействовать с веб-сайтом или приложением через браузер
ИСОВ	Интегрированная система обнаружения вторжений LynxLock
ОС	Операционная система
ПО	Программное обеспечение
Суперпользователь	Особая учётная запись, которая обладает максимальными правами

## 2 УСТАНОВКА ПО ИСОВ

Сервер, на котором будет развернута ИСОВ LynxLock, должен удовлетворять требованиям, изложенным в «Интегрированная система обнаружения вторжений LynxLock. Описание технических средств».

В качестве ОС для СОВУ должны использоваться:

- Astra Linux Special Edition 1.8 (x86\_64);
- Альт Сервер (x86\_64);
- Альт Рабочая станция (x86\_64).

В качестве ОС для СОВС должны использоваться:

- Astra Linux Special Edition 1.8 (x86\_64);
- Альт Сервер (x86\_64).

Допускается развертывание несертифицированных экземпляров ИСОВ под управлением следующих ОС:

- Ubuntu 22 и более поздние;
- Debian 9 и более поздние.

Перед началом установки убедитесь, что у вас есть права суперпользователя.

### 2.1 Подготовка дистрибутива

- 1 Скопируйте архив дистрибутива *lynxlock-setup.tar.gz* на ваш сервер.
- 2 Распакуйте архив в нужную директорию с помощью команды:  

```
tar -xzvf lynxlock-setup.tar.gz
```
- 3 Будет создана директория *lynxlock-setup/*.
- 4 Перейдите в распакованную директорию с помощью команды:  

```
cd lynxlock-setup
```

### 2.2 Запуск установки

- 1 Запустите модуль установки, последовательно выполнив две команды:  

```
./setup.sh config
```

```
./setup.sh install-all
```
- 2 Во процессе выполнения скрипта у вас будут запрошены сетевые параметры:  
IDS\_URL: URL-адрес, по которому будет доступен веб-интерфейс системы. Вы можете оставить значение по умолчанию или указать свое.  
INTERFACE: Сетевой интерфейс сервера, который будет использоваться системой для сбора анализируемого трафика.

### 2.3 Проверка установки

После завершения установки проверьте ее корректность. Для этого выполните команду для вывода информации о системе:

```
./setup.sh info
```

Убедитесь, что в выводе команды отображаются ожидаемые сетевые настройки и статусы служб.



### 3 ПРОВЕРКА РАБОТОСПОСОБНОСТИ ВЕБ-ИНТЕРФЕЙСА

- 1 Откройте веб-браузер на компьютере в сети, имеющем доступ к серверу ИСОВ.
- 2 В адресной строке перейдите по URL-адресу (IDS\_URL), который был задан на этапе установки.
- 3 Должна открыться *Страница авторизации* (Рис. 3). Введите аутентификационные данные, созданные на предыдущем шаге (в примере admin/admin).

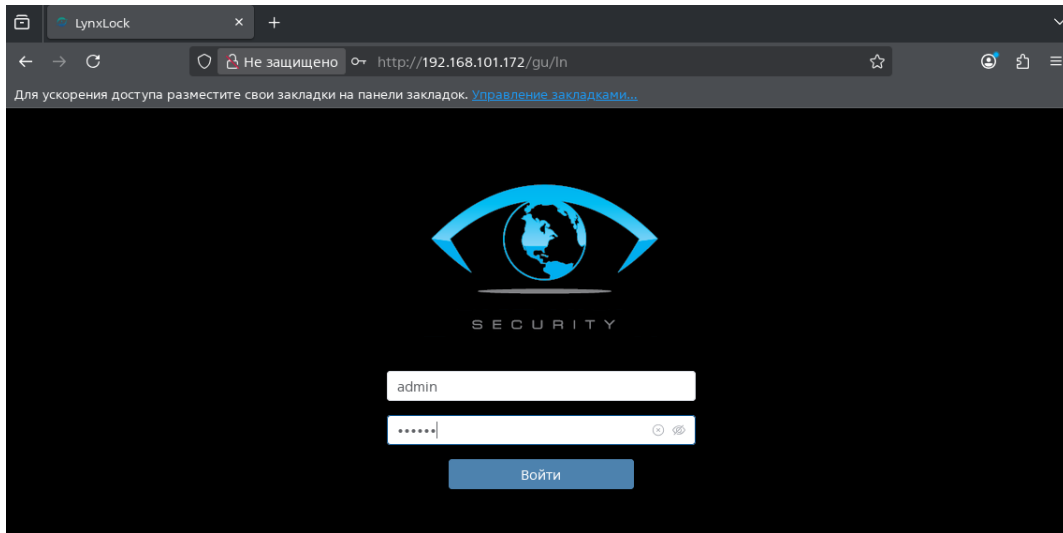


Рисунок 3. Страница авторизации веб-интерфейса ИСОВ

- 4 После успешного входа вы будете перенаправлены на *Главную страницу веб-интерфейса ИСОВ* (Рис. 4), что подтверждает корректную установку и настройку системы.

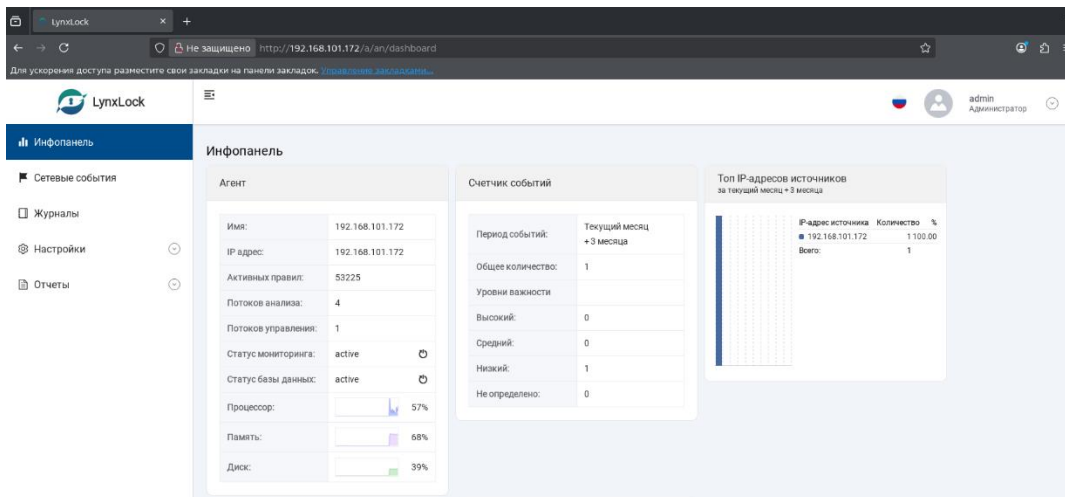


Рисунок 4. Главная страница веб-интерфейса ИСОВ

Система ИСОВ установлена и готова к работе. Современный и интуитивно понятный интерфейс упростит дальнейшее взаимодействие с системой для пользователей.